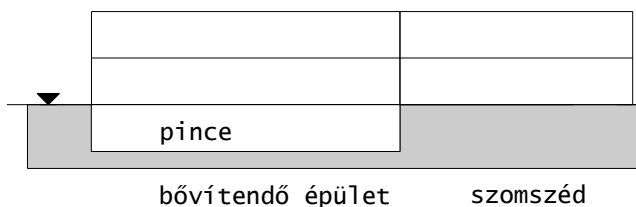


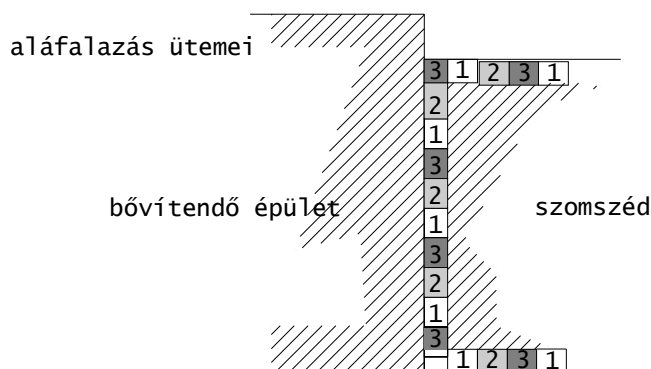
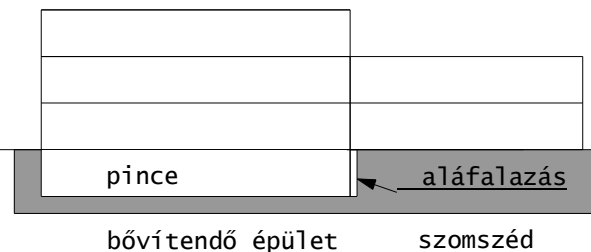
## 8. Falon keresztül történő aláalapozás

Meglévő telekhatáros épületet bővíteni akarták. Ehhez a szomszédos ház tulajdonosának is kellett a hozzájárulása. A szomszéd házáról kiderült, hogy nincsen alapincézve, viszont a bővítendő pedig alapincézett. A szomszéd a hozzájárulását csak úgy volt hajlandó megadni, ha a házát a telekhatáron lealapozzák a pince alapjáig. Ez a nem telekhatáros részeken hagyományosan elvégezhető volt lépcsőzetes kialakítással, de a telekhatáros oldalon más megoldásra volt szükség. A bővítés alatt álló épület pincefalát áttörve, a pincéből készült az aláalapozás. Az áttörések szakaszosan készültek, a szomszédos alap aláásása és kibetonozása után mindegyik faláttörést visszafalazták. A beavatkozás nagyon lassan végezhető, munkaigényes megoldás volt, de az ehhez érvényes építésügyi előírások szerint ez volt a járható út. A szomszéd házának ez a része valóban meg volt süllyedve, mert az az épület készült utólag és nem vitték le az alapozását a mellette álló alapincézett épület alapszintjéig. Valószínűleg a pince készítésekor mindkét oldalon készült földmunka, így az utólag épült ház alapjai legalább 1,5 méter vastag feltöltésre kerültek. Az elvégzett talajvizsgálat alapján a pinceszint alatt már egy megfelelő tömörségű réteg következett, tehát az aláalapozott házrész süllyedései leálltak, de legalább jelentősen mérséklődtek.

meglévő  
állapot

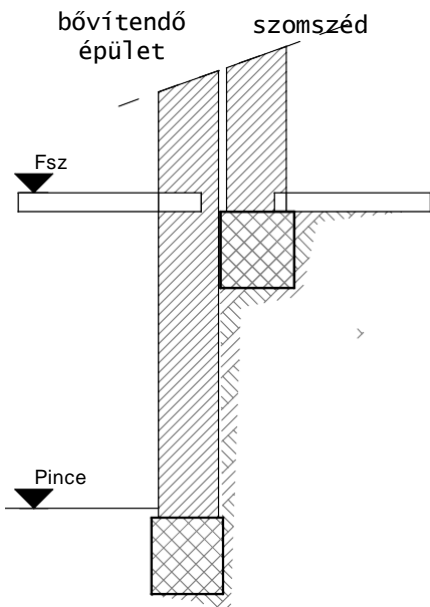


tervezett  
állapot



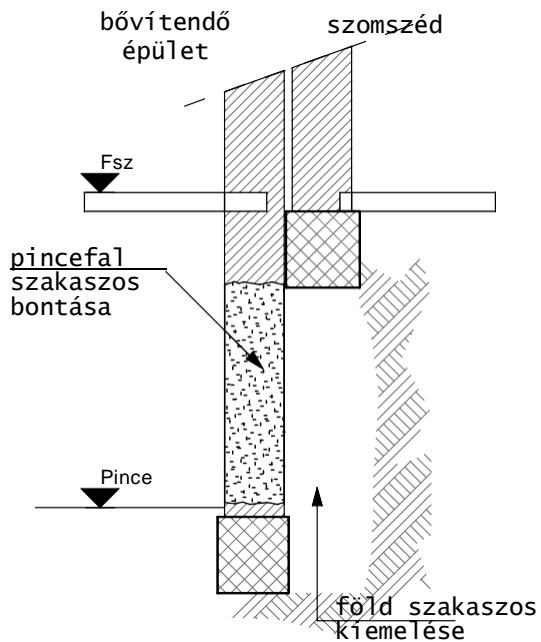
meglévő állapot

1



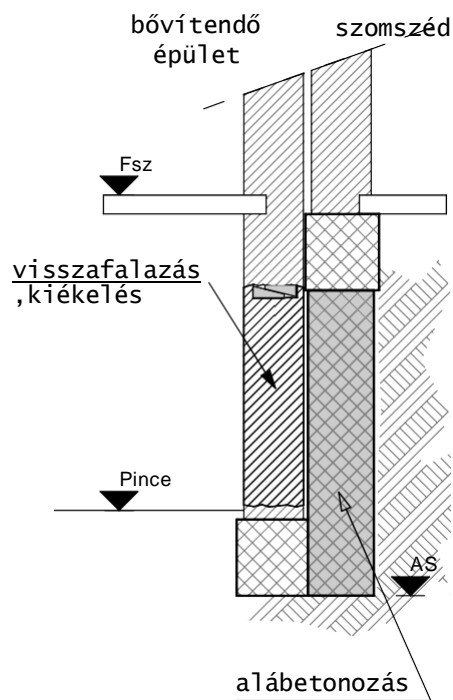
szakaszos bontás, földkiemelés

2



alábetonozás, visszafalazás

3



kibontott szomszéd fal



betonozás közbeni állapot



betonozás közbeni állapot



betonozás utáni állapot



betonozva, kiszaluzva



betonozás utáni állapot



visszafalazás után

